

SUMINISTROS

Puedes comprar un juego de herramientas de papel pintado Wallpro en el sitio web de Origin.



Cinta métrica



Pegamento para empapelar



Espátula para empapelar



Cuchilla multiusos



Nivel de burbuja



Rodillo de pegamento



Esponja



Escalera

PREPARACIÓN

Asegúrate de que la pared esté lisa, sin grasa, seca y con un color uniforme. Si todavía hay una capa vieja de papel en la pared, debes retirarla primero. Rellena los agujeros con un tapaporos, retira todas las tapas de los interruptores y enchufes y desconecta todos los grupos eléctricos.

Evita las fluctuaciones de temperatura y las corrientes de aire, ya que estas pueden hacer que el papel pintado se encoja y, como resultado, las uniones entre las tiras de papel pintado se agranden.

Consejo: Verifica que todos los rollos de papel pintado tengan el mismo número de lote para evitar cualquier diferencia de color.



LÍNEA PERPENDICULAR

Debido a que los marcos de las puertas, las paredes o los techos no siempre están nivelados, lo mejor es trazar una línea perpendicular en la pared usando un nivel de burbuja o una plomada. Dibuja esta línea a unos 50 centímetros (el ancho del rollo - 3 cm) de la esquina por la que vas a empezar a empapelar. Comienza por la esquina más cercana a la ventana. De este modo, la luz incide en las costuras, por lo que se pueden ver claramente y la siguiente tira se ajustará bien a la anterior.

Consejo: ¿Sabías que puedes hacer fácilmente tu propia plomada atando un peso o un clavo pesado a un trozo de cuerda? Fija la plomada a la parte superior de la pared y utiliza un lápiz para marcar líneas a lo largo de la cuerda.

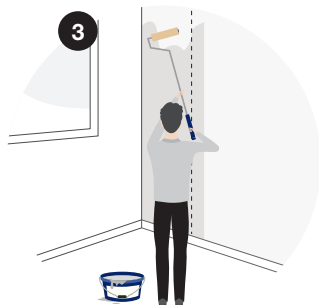


APLICAR EL PEGAMENTO

Aplica el pegamento para papel pintado a la pared con un rodillo de pegamento. Para obtener los mejores resultados, Origin recomienda usar el pegamento para papel tapiz Wallpro PRO-301. Este también está a la venta en el sitio web de Origin.

Si decides cortar el papel pintado en tiras de antemano, mide la altura de la pared y añade 10 cm para los bordes de corte. Nota: si hay un patrón en el papel, necesitarás 1 vez la altura de la pared + 1 vez el patrón, + 10 cm para los bordes de corte por tira.

Consejo: extiende el pegamento en la pared de manera uniforme. Aplica el pegamento por tira. Asegúrate de aplicar el pegamento con una anchura ligeramente superior a la del propio rollo de papel pintado (unos 15 cm más de anchura).



PEGAR

Pega la primera tira contra el techo con un pequeño solapamiento (+/- 5 cm) y extiende el rollo de papel. Pega la tira en línea recta a lo largo de la línea dibujada o de la plomada. Alisa ligeramente el papel con una espátula para empapelar para obtener un resultado uniforme. Corta el exceso de papel en la parte superior e inferior (o lateral) con una cuchilla multiusos. Sostén una espátula para empapelar contra el zócalo para que puedas cortar el papel tapiz de manera recta y adecuada. Empuja cualquier acumulación de aire o de pegamento hacia el lado libre de la tira de papel pintado con la espátula para empapelar.

Consejo: en caso de que, accidentalmente, haya caído pegamento en la parte frontal del papel pintado, límpialo inmediatamente con un paño húmedo o una esponja.



CONEXIÓN DEL PATRÓN

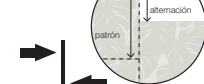
Todos los papeles pintados tienen un patrón repetitivo. Después de cuántos centímetros se repite el patrón, se indica en el rollo mediante el número que hay detrás del símbolo de repetición del patrón . En la mayoría de los diseños lisos o a rayas, no es necesario tener en cuenta el patrón al pegar la siguiente tira para conseguir una buena conexión. Sin embargo, con otros patrones, es importante que prestes atención a cualquier cambio del patrón en la tira nueva en comparación con el patrón de la tira anterior. El dibujo de al lado muestra las cuatro posibilidades diferentes con los símbolos correspondientes.

Consejo: espera a que el papel pintado se haya secado bien antes de volver a colocar los enchufes y las tapas de los interruptores. Si el papel no está suficientemente seco, es vulnerable y puede dañarse rápidamente.

5



COINCIDENCIA LIBRE
En este caso no es necesario tener en cuenta el patrón al momento de empapelar.



COINCIDENCIA DIAGONAL
El patrón de la tira siguiente se escalonará de acuerdo a la especificación de centímetros.



COINCIDENCIA HORIZONTAL
Este patrón se debe pegar uno al lado del otro a la misma altura.



COINCIDENCIA ALTERNO
La dirección de este patrón se debe alternar en cada tira.

