

OCCORRENTE

Sul sito di Origin puoi ordinare il kit di strumenti per la carta da parati Wallpro.



Metro a nastro



Colla per carta da parati



Spatola per carta da parati



Taglierino



Livella



Rullo per carta da parati



Spugna



Scala

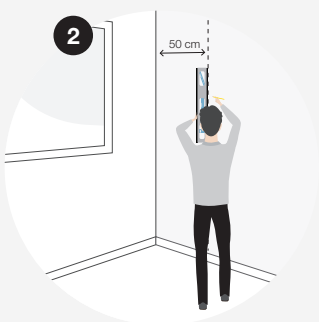


PREPARAZIONE

Assicurati che il muro sia liscio, privo di grasso, asciutto e di colore uniforme. Se sulla parete è ancora presente un vecchio strato di carta da parati occorre prima rimuoverlo. Riempi i fori con un riempitivo, togli tutti i copri interruttori e le prese di corrente e scollega le utenze elettriche.

Sono da evitare gli sbalzi di temperatura e le correnti d'aria in quanto possono causare il restringimento della carta da parati, provocando la formazione di linee più grandi tra le strisce.

Suggerimento: controlla che tutti i rotoli di carta da parati abbiano lo stesso numero di lotto onde evitare differenze di colore.



FILO A PIOMBO

Siccome gli infissi delle porte, le pareti o i soffitti non sempre sono in bolla, è preferibile impiegare una livella o un filo a piombo per tracciare una linea perpendicolare sul muro. Questa linea va tracciata a circa 50 centimetri (la larghezza del rotolo - 3 cm) dall'angolo in cui si inizia a tappezzare. Parti dall'angolo più vicino alla finestra. Così la luce cade sulle linee d'uni per poterle vedere chiaramente e far combaciare bene la striscia successiva.

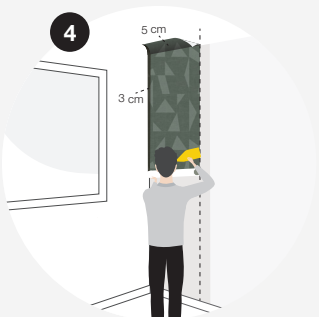
Suggerimento: Sapevi che puoi crear facilmente il tuo filo a piombo agganciando un peso o un chiodo pesante a un filo di spago? Fissa il filo a piombo alla parte superiore della parete e usa una matita per tracciare le linee lungo la corda.



INCOLLARE

Con un rullo per colla, applica la colla per carta da parati sulla parete. Per un risultato ottimale, Origin consiglia di utilizzare la colla per carta da parati Wallpro PRO-301. Questa la puoi ordinare anche sul sito Origin. Se decidi prima di tagliare la carta da parati in strisce, misura l'altezza della parete e aggiungi 10 centimetri per i bordi di taglio. Nota: se la carta da parati è a fantasia, per ogni striscia è necessaria 1 volta l'altezza della parete + 1 volta la fantasia, + 10 cm per i bordi di taglio.

Suggerimento: applica la colla alla parete in modo uniforme. Distribuisci la colla su ogni striscia. Assicurati di applicare la colla con una larghezza leggermente superiore a quella del rotolo della carta da parati (circa 15 cm di larghezza).

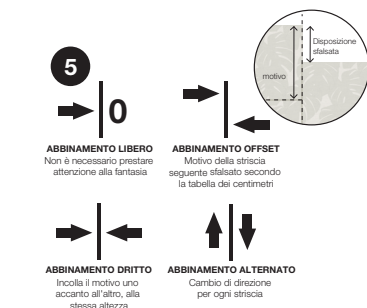


APPLICAZIONE

Incolla la prima striscia con una piccola sovrapposizione (+/- 5 cm) contro il soffitto e stendi il rotolo della carta da parati. Fissa la striscia in modo rettilineo lungo la linea tracciata o lungo il filo a piombo. Per ottenere un risultato omogeneo, spiana leggermente la carta da parati con una spatola per carta da parati. Taglia la carta da parati in alto e in basso (o sui lati) con un taglierino. Appoggia una spatola per carta da parati sul battiscopa in modo da poter tagliare la carta da parati in maniera rettilinea e precisa.

Eventuali accumuli di aria o di colla vanno spinti sul lato esterno della carta da parati con una spatola apposita.

Suggerimento: se inavvertitamente dovesse essere finita della colla sulla parte anteriore della carta da parati, rimuovila subito con un panno umido o una spugna.



RIPETIZIONE DE MOTIVO

Su ogni carta da parati c'è un motivo che si ripete. Sul rotolo viene indicato ogni quanti centimetri il disegno si ripete, grazie al numero dopo il simbolo di ripetizione del motivo \odot . Per la maggior parte dei motivi a tinta unita o a righe, non occorre tenere conto del

disegno quando si incolla la striscia successiva per garantire una buona corrispondenza.

Nel caso di altri modelli, invece, è importante prestare attenzione a qualsiasi scostamento del motivo sulla nuova striscia rispetto a quello della striscia precedente. Nella figura accanto, si vedono le quattro diverse possibilità con i relativi simboli.

Suggerimento: prima di riposizionare le prese e i copri interruttori aspetta finché la carta da parati non è ben asciutta. La carta da parati non asciugata bene, infatti, è fragile e può danneggiarsi in fretta.